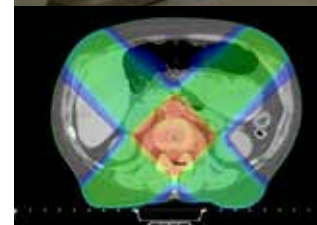
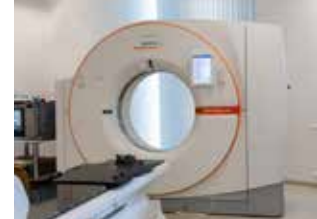
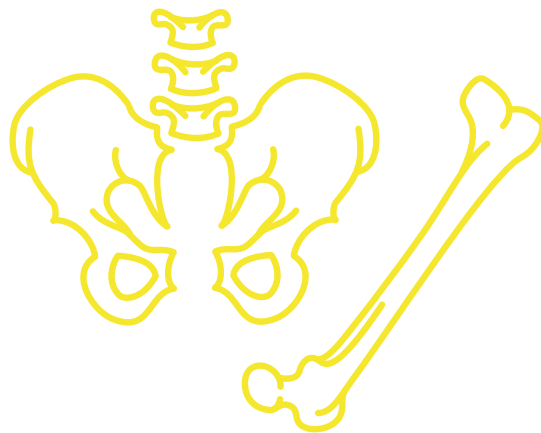




Průvodce diagnózou

Kostní metastázy



Kostní metastázy

Rakovina může vznikat v jakékoliv tkáni, postupně může metastazovat po těle krevními nebo lymfatickými cévami a zakládat vzdálená ložiska. Pokud se nádor rozšíří do kostí, jedná se o kostní metastázy.

Příznaky kostních metastáz

- V některých případech na vznik metastáz mohou upozornit potíže nemocného, jindy mohou být odhaleny vyšetřením během pravidelné kontroly.
- Nejčastějším příznakem kostních metastáz bývá bolest.
- Kostní metastázy mohou také způsobit oslabení a zlomení kostí. To může být někdy dokonce i prvním příznakem postižení kostí nebo vzácněji úplně prvním projevem nádoru. Nejčastěji dochází ke zlomeninám horních a dolních končetin, popřípadě obratlů, které se mohou zhroutit a způsobit útlak míchy.
- Útlak míchy, takzvaná míšní komprese, je nejzávažnější komplikací kostních metastáz. Projevuje se bolestí v zádech, slabostí a necitlivostí končetin, popřípadě poruchou vyprazdňování močového měchýře a konečníku. Pokud pozorujete tento typ potíží, ihned o tom informujte svého lékaře nebo vyhledejte neprodleně lékařskou pomoc.
- Kostní metastázy mohou způsobit také zvýšené vyplavování vápníku z kostí a zvýšení jeho hladiny v krvi. To se projevuje ztrátou chuti k jídlu, nevolností, žízní, zácpou, únavou a zmateností. Také v případě těchto potíží ihned vyhledejte lékařskou pomoc.

Léčba kostních metastáz

Cílem léčby kostních metastáz je zmírnění bolestí a jiných potíží, což vede ke zlepšení kvality života nemocných. Většinou nevede k úplnému vyléčení, ale může život prodloužit v závislosti na tom, kde původní nádor vznikl, jaký je jeho celkový rozsah a jak reaguje na léčbu. V léčbě se uplatňuje řada metod a jejich kombinací.

Chemoterapie, imunoterapie a hormonální léčba jsou základními metodami farmakoterapie, která spočívá v podávání infúzí a léků, jejichž cílem je zničit nádorové buňky nebo zastavit jejich dělení a růst. V případě rozšíření nemoci z původního nádoru dále do těla (při vzniku metastáz) bývá hlavní metodou léčby. Váš onkolog určí, která léčiva jsou pro vás nevhodnější.

Radioterapie je metodou léčby, při které radiační onkologové využívají ke zničení nádorových buněk ionizující záření. Ozáření je možno aplikovat do jednoho nebo několika ložisek kostních metastáz s cílem omezit bolesti a snížit riziko zlomenin. Jde o bezpečnou, neinvazivní a efektivní léčbu, která zmírňuje příznaky způsobené metastázami. V některých případech může zejména při precizní aplikaci vysokých dávek záření do malého objemu pomocí stereotaktické radioterapie (SBRT) dojít i k vymizení ozářených ložisek.

Chirurgie se uplatní při zlomeninách, kdy je třeba před ozáření odstranit co nejvíce nádorové hmoty, nebo kost zpevnit. Pokud došlo při zlomenině páteře ke zborcení obratlů, je možno zvážit aplikaci speciálního cementu, který obratel nejen zpevní, ale také zmírní bolest. Někdy je cílem operace uvolnění tlaku na míchu. Nejčastěji operaci provádí specialista neurochirurg nebo ortoped. Pokud je provedena operace, je doporučeno ozáření zahájit za několik týdnů, až dojde ke zhojení. Zpevnění pomocí cementu může provést také intervenční radiolog pod kontrolou CT zobrazení bez nutnosti operace.



Jak probíhá radioterapie kostních metastáz?

Radioterapie slouží k dodání co nejvyšší dávky neviditelného vysokoenergetického fotonového záření do nádorového ložiska. U kostních metastáz je využívána často, protože jde o efektivní metodu snižující potíže způsobené metastatickým postižením.

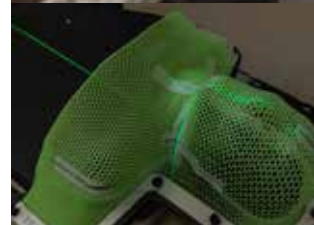
Radioterapie na lineárním urychlovači nebo na jiném alternativním přístroji probíhá obvykle ambulantně každý všední den od pondělí do pátku. Poté co budete uloženi na ozařovací stůl a radiologičtí asistenti vyrovnejí Vaši polohu, bude zahájeno ozáření. Během léčby se bude ozařovač bezpečně otáčet kolem Vašeho těla. Procedura je nebolestivá a radiaci nelze cítit.

K úlevě od bolestí může dojít již během ozáření, častěji je však třeba vyčkat několik dnů i týdnů, než se efekt ozáření plně projeví.

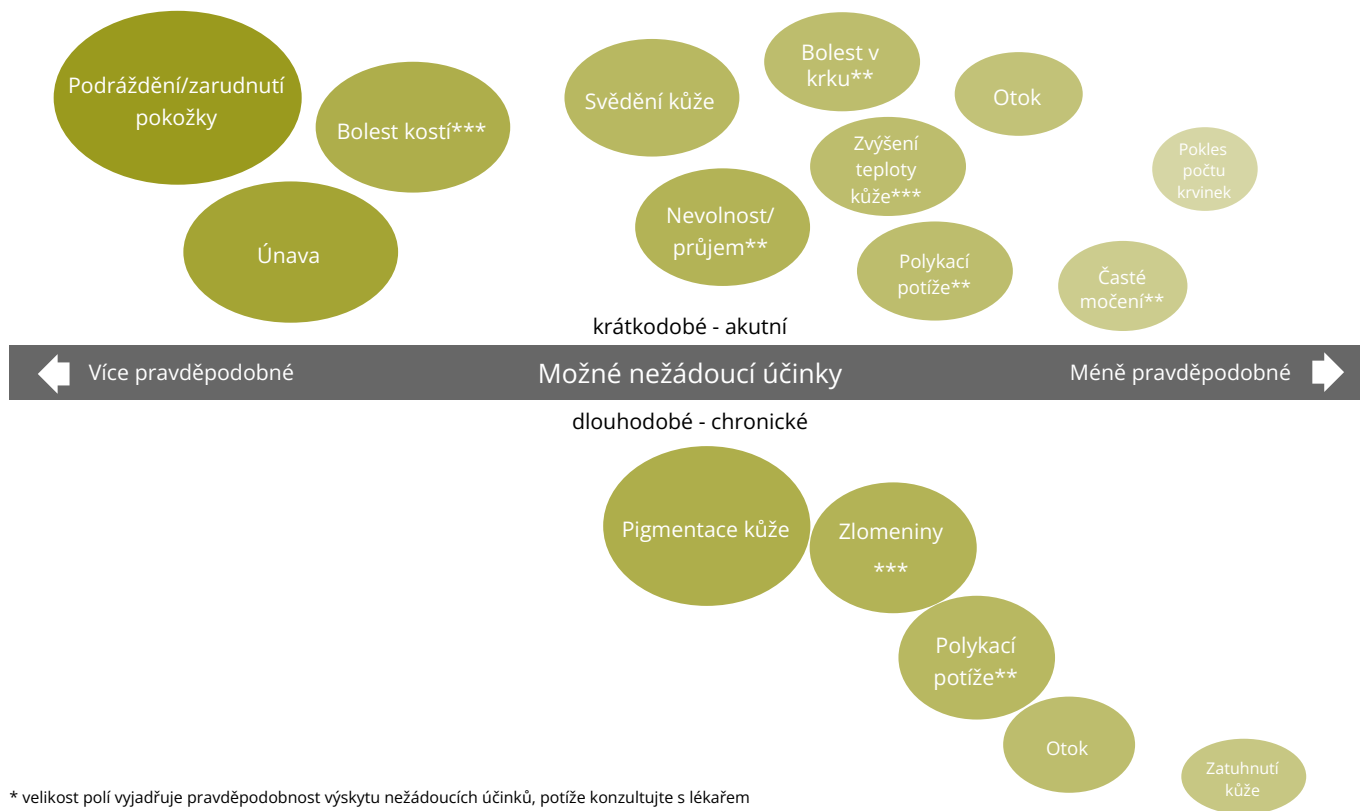
Režim v průběhu radioterapie

V průběhu radioterapie je důležité dodržovat doporučení, která mohou odvrátit nebo pomoci zvládnout potíže spojené s ozářením.

- Řiďte se doporučeními Vašeho lékaře. Informujte ho o Vašich potížích.
- V případě nejasností se nestyďte zeptat a požádat o pomoc. Žádný dotaz není hloupý.
- Dostatečně odpočívejte, ale nevyhýbejte se pobytu na čerstvém vzduchu a přiměřené aktivitě.
- Užívejte veškeré předepsané léky.
- Informujte Vašeho lékaře o veškeré medikaci, vitamínech a potravinových doplňcích, které užíváte během terapie.
- Jezte nenadýmavou, pestrou, vyváženou a zdravou stravu. Pokud máte problémy s příjmem potravy, zažíváním nebo vyprazdňováním, konzultujte je s ošetřujícím lékařem nebo výživovým poradcem.
- Pijte dostatek tekutin.
- Ozařovanou pokožku myjte velmi šetrně teplou vodou a případně jemným mýdlem, chraňte ji před přímým sluncem. Nepoužívejte horké ani studené obklady, ale pouze krémy a masti doporučené Vaším lékařem nebo sestrou.
- Komunikujte s Vaší rodinou a přáteli. Vyrovnat se se stresem spojeným s diagnózou a léčbou pro Vás může být náročné. Podpora Vašich nejbližších a přátel Vám může pomoci.



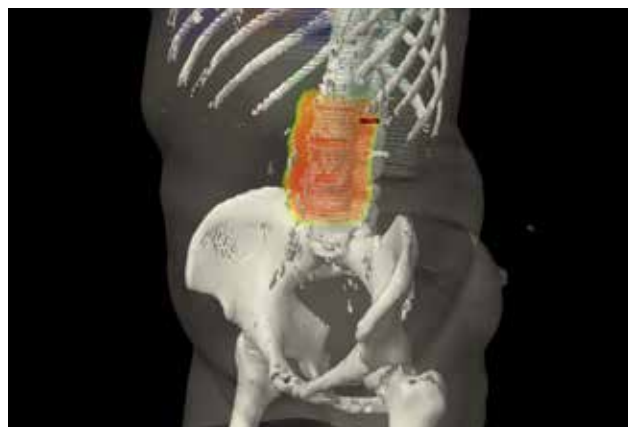
Možné nežádoucí účinky v průběhu radioterapie



* velikost polí vyjadřuje pravděpodobnost výskytu nežádoucích účinků, potíže konzultujte s lékařem

** typ nežádoucích účinků souvisí na ozářené oblasti

*** častěji při SBRT



Kontakty

Onkologická klinika - radioterapie

Tel: +420 588 444 754

E-mail: radioterapie@fnol.cz

web: onkologie.fnol.cz

Vedení Onkologické kliniky

přednosta

Prof. MUDr. Bohuslav Melichar, Ph.D

zástupce přednosta

MUDr. Hana Študentová, Ph.D

zástupce přednosta pro radioterapii

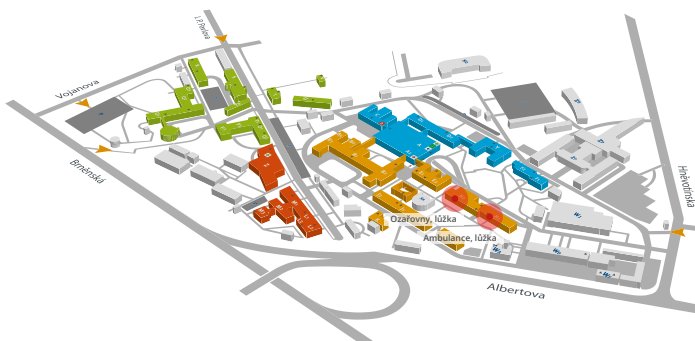
Prof. MUDr. Martin Doležel, Ph.D

psychologická ambulance

Mgr. Denisa Otipková, Ph.D

E-mail: psychologie@fnol.cz

Tel: +420 588 443 662



FAKULTNÍ NEMOCNICE®
OLOMOUC

www.fnol.cz